

# 揭开叙利亚的神秘面纱

王一平



## 叙利亚 站在十字路口

位于欧亚大陆的十字路口的叙利亚，屹立在地中海和印度洋的交叉口，也是黑海和尼罗河的相交点，世界著名的“丝绸之路”横穿而过，被里海、印度洋、黑海、尼罗河环绕，记载了至少7个伟大帝国的存在：赫梯、亚述、巴比伦、埃及、波斯、希腊、腓尼基，然后被纳入了罗马帝国的版图。叙利亚的历史久远，考古学家认为大马士革是世界上有人居住的最古老的首都，其历史可以追溯到公元前2500年。用马克吐温的话说“不是用年、月、日来衡量时间，而是以她所目睹的历史兴衰成败的帝国王朝来衡量。”有机会站在这个欧亚大陆的十字路口，站在历史与现实交错不分的街头，有时候开着开着，就将车停在路边，看看夕阳的余晖扫过每一座宣礼塔，分不清自己身在何处。

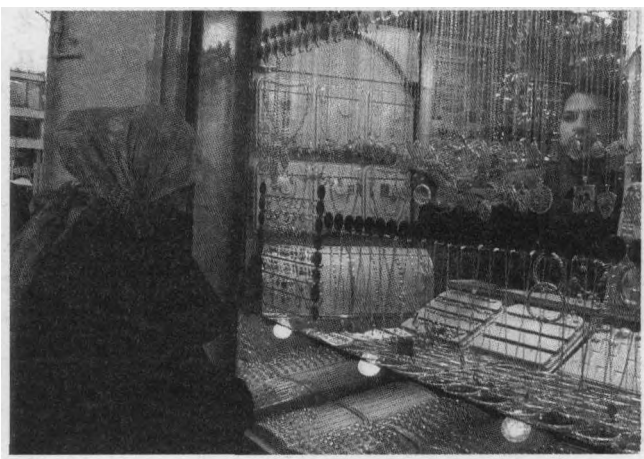
## 天国里的城市 大马士革

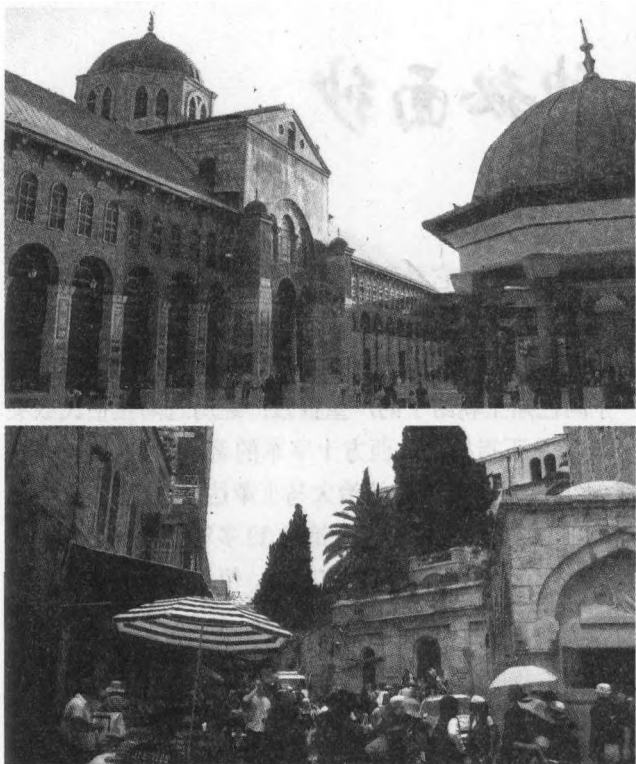
大马士革机场破旧得让人有些难以形容，简单举例为：比北京首都国际机场倒退30年左右吧。从机场取了提前预订的汽车，办妥了全部手续，确认了保险情况和救急事项就奔向市区。机场通往市区的高速路路况一般，路标倒是十分清晰和详细，每隔一段就有显著的出口提醒，还有大幅的欢迎标志，让人多了几分亲切。阿拉伯古书中有这么一句话：“人间若有天堂，大马士革必在其中。天堂若在天空，大马士革必与她齐高”。大马士革是叙利亚的首都，名副其实地大，占叙利亚总人口三分之一的1000多万居民分布在这个不断扩张的城市中。历史上，大马士革不知经过了多少帝国的兴衰，在漫长的岁

月中历尽沧桑。它看到过赫赫一时的罗马帝国和拜占庭帝国被新兴的阿拉伯帝国所击败；看到过奥玛亚王朝的阿拉伯帝国时代，此时的大马士革进入全盛时期。经受了阿巴斯王朝给予的严重摧毁；经历过阿拉伯民族英雄萨拉丁指挥大败西方十字军的著名的战役。随后，土耳其奥斯曼帝国统治大马士革达400年之久。法国殖民主义者也在这里统治过30多年。连绵不断的帝国战争，不计其数的天灾人祸，使大马士革许多珍贵的历史文物遭到破坏。

开车进得城来，路面坡度挺大，整个城市依坡而建，车就坡上坡下的开始进入城区。抬眼一看，从山脚到山顶，依次罗列着豪宅和贫民窟。车转着弯上到山坡顶部，停车往下看，密密麻麻的屋顶层次分明地罗列着。像多数欧洲城市一样，大马士革的新旧城区大相径庭。有着4000多年历史的古城墙，围住的是历史色彩浓厚的古代叙利亚。漫步在大马士革城内，仍然会看到一座“古迹之城”。被保存下来的著名古建筑很多，全市有250座清真寺。建于公元705年的奥玛亚清真寺，是伊斯兰最著名的清真寺，也是世界上最古老最富丽堂皇的清真寺之一。清真寺附近的罗马神话中主神朱庇特的神庙遗迹和阿拉伯民族英雄萨拉丁的陵墓也是久负盛名的古迹。大马士革城堡富有珍贵的历史文化价值，建于公元11世纪，占地3.2万平方米，全部采用巨石砌成。

在大马士革的老城区，是禁止车辆通行的，我们只能停好车再进去。古宅深巷、浴室茶馆、旅社食





店、集市作坊，玛瑙一般散落在几千年来主要供骆驼和马行走的青石板路上，色彩斑斓。

当地人把集市叫做“巴撒”，由成千上百个小型手工作坊组合而成。在这些商品交易市场，我常常在眩目的银饰、工雕、丝织、画艺前目瞪口呆，常常觉得论手工艺中国无敌，事实上文明有另外的中心，有些作品实在有过之而无不及。街道上有中国富裕乡镇的气息，人多车杂。很多人开车时转弯完全没有开转向灯的意识，都是伸出手来示意，大多倒也相安无事，或许人们都习惯了吧。看街头行行色色的当地人，大多着传统阿拉伯服饰，看上去比较保守。但是，又有古老商业城市的繁杂气象。街上的女人不多，见到的几个大多全身束裹，只留脸部或眼睛示人。

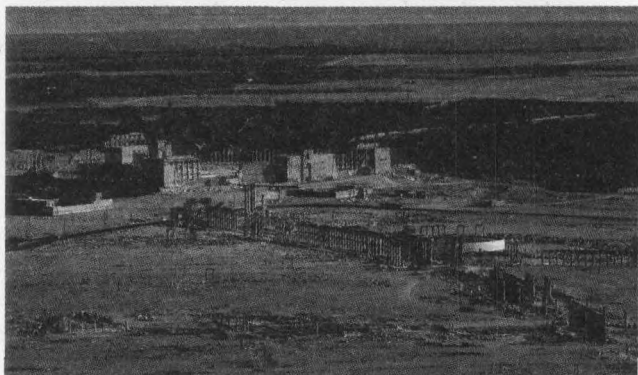
宽阔笔直的大街，雅致舒适的别墅，绿树成荫的街心公园，现代化的体育城、大学城、博物馆、政府大楼、医院、银行、影戏院等掩映在郁郁葱葱的树木之中，与古老的建筑相互衬托，使城市显得更加淡雅、秀美。走进大马士革老城区，可以看到《一千零一夜》中所描绘的那种典型的东方市场景象。狭长的街道上金银首饰作坊和铜器店的敲打声不断，加上人来人往，熙熙攘攘，热闹非凡。街上以卖小吃的摊担、铺面最多，烤羊肉的香味在空气中飘荡，仿佛使人感到进入一个充满神奇气氛的境地。

#### 帕尔米拉

270多公里的路程开了约5小时，车速虽然能开得更快，但路两旁无尽的沙漠与黄沙让我有些犯困，不敢快行。渐渐看见远方出现了绿洲，当地人牵着骆驼放牧的

越来越多，我知道马上就到帕尔米拉了。

帕尔米拉是叙利亚沙漠上的一片绿洲，位于大马士革的东北方，是古代最重要的文化中心之一，保存了作为大都市的许多纪念性建筑。Palmyra 是叙利亚沙漠边缘因骆驼队商贸而兴起的绿洲城市，在公元前3世纪到公元3世纪最为兴盛繁荣，1世纪时成为罗马帝国统治下的附庸。整个城市因与阿拉伯等东方地区进行宝石、香料、丝绸贸易而达于巅峰。可是，在公元3世纪末时，Palmyra 的女王Zenobia(赞诺比亚)争取独立，最后罗马派大军压境，俘虏女王并烧毁整个城市，Palmyra因此而没落下去。帕尔米拉处于1~2世纪几种文化的交汇处，所以它的艺术和建筑能够把古希腊、罗马的技艺与本地的传统及波斯的影响巧妙地融合在一起。帕尔米拉古城遗址是叙利亚境内“丝绸之路”上的著名古城，又名塔德莫尔，位于叙利亚中部，地中海东岸和幼发拉底河之间的沙漠边缘的一个绿洲上，早在史前时期，即有人类在此穴居，至今尚留有痕迹。



公元前1世纪这里是联系波斯湾和东西方各国的贸易中心,繁荣持续了300年之久。2世纪60年代归罗马帝国统治。3世纪为一广大王国的首邑,273年遭战争破坏而衰落。现残存柱廊、凯旋门、王宫、雕像和贝勒神庙等古代建筑遗迹。古城南部耸立着雄伟的贝勒神庙,神庙建于公元32年,神庙的3座殿堂呈U形分布,围成一座广场。神庙正面有扶墙柱,长方形窗户上方有三角形装饰,15米高的圆柱环绕在神殿四周。在城中曲道圆廊处,有一个古罗马角斗场,边上有宫殿残墙,当年的高甍画栋,已不复存在。一条青古道路,伸向古殿深处,这就是著名的帕尔米拉大街。它建于公元2世纪哈德良皇帝统治时期,全长1600米,皆为石方铺面。与石道并行的是横贯城空的天廊水道。这种天廊水道,建筑奇丽,气势宏大。一根根间隔10米的浮雕石柱,横托起沉重的青石水槽,槽下柱顶处嵌着华灯油座,石槽横悬在10米高空,相连成一条巨龙,偃卧在蓝天白云里。长长的廊柱,高大的门和门廊式街道为帕尔米拉城增色不少。庞大的地下墓室当时可容纳200多人,必须走过分成几段的阶梯方可进入。这座地下墓室已在大马士革博物馆内重建。古代墓室内摆设的死者半身塑像目前陈列在世界几个博物馆内。在离古城不远的塔德莫尔博物馆里,陈列着帕尔米拉文物:有古罗马和希腊神像、凿花拱门顶石和历代碑碣;有木乃伊棺柩和金银首饰等。这里还有古帕尔米拉人生活复原模型,其中有游牧民和帐篷,有土著人纺织驼毛的情景和茅屋用具等。这座将古希腊罗马风格、伊朗风格与其自身的传统融为一体的古城,1979年被列入世界遗产名录。

### 布斯拉

虽然现在汽车不需要像古代的骆驼商队一样在布斯拉休整,我还是一路开开停停地前进。只不过从大马士革到布斯拉100多公里的路程,2个小时轻松到达。时不时停车下来拍摄,很多镜头都在无意识间捕捉个正着。一定要来布斯拉,是因为它拥有世界上至今仍然保存完好的、可以容纳15000位观众的罗马大剧院。这个公元2世纪的古罗马阶梯式圆形露天剧场之所以能够保存得如此完好,大概是出于两个原因:一是建筑材料选用坚固的玄武岩,二是在公元7世纪到11世纪中期的伊斯兰时期,剧院四围被修建成一个堡垒,它保护了大剧院没有遭到毁灭性的破坏。这个剧场的完好程度足以适应现代的大型演出,许多世界著名的歌手和演唱家都在这个古老的剧场表演过,它给台上的演员和台下的观众留下同样难忘的印象。

布斯拉是叙利亚南部边境的一座历史悠久的古城,位于地中海和美索不达米亚之间,坐落在古商道的交汇处,

是经佩特拉到叙利亚一线旅行商队的重要暂栖地,还是前往麦加朝圣的中转站。这里的景色与严酷的沙漠环境或肥沃的平原迥然不同,既不是严酷的沙漠也不是肥沃的平原,像是飞来的一样与周边的城市迥异。

走进被联合国列入世界人文遗产的古城市布斯拉,就像走在废墟中,如果你以为只是城堡,就错过此城堡背后所蕴含的历史意义了。在断垣残壁、乱石堆中,偶尔会发现废墟的门是上锁的,别怀疑,在破落的古城中住着已定居的前贝都因人。贝都因也就是我们所说的游牧,是一种生活的方式而非种族的名称,当游牧者定居下来后,就不在叫他们贝都因人,但习惯上仍如此称呼。虽然目前只是边陲小镇,且到处的破石堆中,住满着贝都因人的后裔,也因为此地完全未西化,保留了原住民的生活方式与传统,好客、有礼、善于助人、遵守伊斯兰教义,让你眼睛为之一亮。偶而看到马车漂漂亮亮从身边驶过,还以为是置身在中世纪里……

