

摘要：元青花瓷是中西文化交流的见证，在中国陶瓷史上占有重要地位。伊朗、土耳其所藏元青花瓷不仅做工精细，纹饰繁缛，而且数量宏富，是研究元青花瓷不可或缺的实物资料。本文运用图像学对伊、土所藏元青花瓷与中国出土元青花瓷的器形与纹饰进行比较，初步确定元青花瓷是在中国传统文化的基础上借鉴、吸收、融合了伊斯兰文化而形成的独具时代风貌的中国瓷器。

关键词：伊朗；土耳其；元青花瓷

伊朗、土耳其所藏元青花瓷探微

◎俞芳洁

青花瓷作为我国具有民族特色的瓷器，在世界陶瓷史上占有十分重要的地位。在远销至世界各地的青花瓷中，十四世纪前后的青花瓷，以其精湛的工艺而享誉世界。伊朗、土耳其所藏数量巨大、制作精美的元青花瓷，是中国与伊斯兰人民的智慧结晶。研究伊、土两国元青花瓷的相关问题，不仅能了解当时中国和伊斯兰国家的政治、文化、经济，而且有助于认识中西文化间不断碰撞、交融的过程。目前国内外学者对元青花瓷的外销以及钴料来源的问题已作较多讨论，但有关器物造型以及图案纹饰论述较少。针对元青花瓷目前的研究现状，笔者在收集实物资料与文献材料的基础上，运用图像学与历史学的研究方法，展开相关论述。

一、元青花瓷的发现

1929年英国人霍布逊在大维德基金会所藏青花瓷中，发现一对带“至正十一年”（1351年）铭款的云龙象耳瓶，并将其从明代众瓷器中分辨出来认定为元代瓷器。1952年美国人波普博士在霍布逊的基础上，对比土耳其和伊朗收藏青花瓷后，将学术成果发表在1952年版的《14世纪青花瓷器：托普卡帕·撒莱宫所藏一组中国瓷器》（Fourteen-Century Blue-and-White a Group of Chinese Porcelains in Topkapu Sarayi Museum）和1956年版的《阿德比尔神殿收藏中国的瓷器》（Chinese Porcelains from the Aedebil Shrine）。他还采用类型学的方法进行研究，将凡与之相似的十四世纪在景德镇生产的青花瓷都归作“至正型”青花瓷。

青花瓷起源于唐代^[1]，发展至宋代^[2]几近停滞，直至元代才日臻成熟。虽然“唐青花”、“宋青花”的存在确凿无疑，但数量太少，制作过粗，搜不出记载青花的唐宋文献，故元以前青花起码算不上陶瓷的普遍现象。在清宫的御用品中，也无法找到元青花的身影。故元青花瓷是由中国景德镇生产的，并主要销往国外，尚未作为皇宫御器的瓷器。

距今统计，元青花瓷在国内约100件，国外有200多件，主要分布在埃及的开罗、伊朗的德黑兰、土耳其伊斯坦布尔、英国、美国、日本的一些博物馆、美术馆中。其中伊朗和土耳其的收藏无论从数量上还是质量上均堪称世界公私收藏之冠。土耳其托普卡帕宫所藏中国瓷器之宏富，无不令人惊叹。史载，早在托普卡帕宫修建以前，中国瓷器已流入土耳其，供埃迪尔的奥斯曼皇享用，中国青花瓷被奥斯曼人称为“法富尔”或“法富里”，意思中国皇帝，14世纪中后期的元青花瓷更是托普卡帕宫的镇宫之宝。^[3]馆内所藏14世纪青花瓷总共40件，其中盘12件（菱口盘8件、圆口盘4件），梅瓶6件，碗4件，罐4件，葫芦瓶3件，瓶1件，壶1件，器盖1件及无法复原器物。^[4]谢赫萨非·艾德-丁神庙位于伊朗西北部的阿德比尔（Ardebil），因此又名阿德比尔神庙。1611年萨非王朝的沙阿阿拔斯二世钦赐皇室瓷器，藏于辅宫之一，且这些瓷器都上打上了他的印玺。续萨非帝国崩溃，瓷宫于战乱中严重受损，1935年，750件瓷器由伊朗国家博物馆的伊斯兰馆收藏。14世纪青花瓷共计32件：圆口大盘10件，菱口大盘9件，敛口大碗1件，敞口大碗1件，残口大碗1件，高颈罐2件，残高颈罐1件，圆口罐1件，梅瓶4件，扁瓶2件。^[5]

在国内,元青花瓷的传世品稀少,研究保存在中国的元青花瓷须借助考古出土的、有纪年铭文的传世品及国内各大博物馆藏品资料。近三十年来,随着我国考古发掘工作不断取得新进展,在江西、江苏、浙江、湖南、湖北、山西、河北、内蒙古、新疆、云南、广东、北京等地陆续出土了一批元代青花瓷器。

二、伊、土两国所藏元青花瓷与中国出土元青花瓷之比较

(一) 主要器形的比较分析

盘 根据口沿形制特征,盘分为菱花口盘(表二)和圆口盘(表一)。圆口盘为口沿为圆口,折沿;菱花口盘口沿为菱花状,折沿。

三国所藏元青花圆口盘尺寸(表一)

名称	口径(厘米)	收藏或出土地点
元青花花草飞凤纹折沿盘(图1)	46	土耳其托普卡帕宫博物馆
元青花孔雀牡丹纹折沿盘	45	土耳其托普卡帕宫博物馆
元青花花卉孔雀凭栏纹圆口大盘	45	土耳其托普卡帕宫博物馆
元青花莲池鸳鸯纹圆口大盘	45.5	土耳其托普卡帕宫博物馆
元青花蕉石瓜果纹圆口大盘	46	土耳其托普卡帕宫博物馆
元青花莲池纹圆口大盘	41	伊朗阿德比尔神庙
元青花蕉叶瓜果纹圆口盘	47	伊朗阿德比尔神庙
元青花蕉叶瓜果纹圆口盘	45.9	伊朗阿德比尔神庙
元青花鱼藻纹圆口盘	40.6	伊朗阿德比尔神庙
元青花双鱼莲纹折沿盘(图3)	45	1956年湖南省常德市桃源县出土 ¹
元青花鱼藻纹圆口盘	45	1956年湖南省常德市桃源县出土 ¹

三国所藏元青花菱花口盘尺寸(表二)

名称	口径(厘米)	收藏或出土地点
元青花牡丹花卉纹青地白花菱口大盘	46	土耳其托普卡帕宫博物馆
元青花牡丹双凤菱口大盘	45.5	土耳其托普卡帕宫博物馆
元青花莲池鸳鸯纹菱口大盘	45	土耳其托普卡帕宫博物馆
元青花云龙牡丹纹菱口大盘	46.5	土耳其托普卡帕宫博物馆
元青花蕉叶瓜果纹菱口大盘(图2)	42	土耳其托普卡帕宫博物馆
元青花四开光青地白花莲池纹菱口盘	41.5	伊朗阿德比尔神庙
元青花青地白花凤凰花卉纹菱口盘	46.2	伊朗阿德比尔神庙
元青花青地白花莲鹭纹菱口盘	39.8	伊朗阿德比尔神庙
元青花松竹梅纹菱口盘(图4)	16.5	1972年北京后英房元代居址 ²
元青花莲花纹菱瓣口盘	16.3	1977年安徽安庆出土 ³
元青花双芦雁穿花卉纹菱口盘	16.3	1998年安徽太湖县白里镇阮氏一祖坟 ⁴



图1



图3

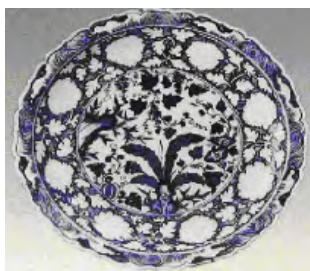


图2

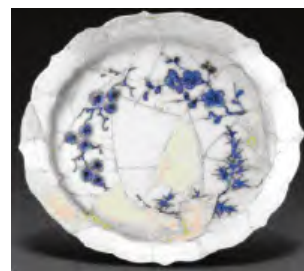


图4

碗 元青花碗为敛口,折腰,矮圈足。伊朗、土耳其所藏元青花碗的口径为30~40厘米,内外均绘彩,数量较多,纹饰繁密满布,制作精美。中国国内也出土有几件元青花碗,既有口径为30厘米以上的大碗,也有15厘米左右的小碗。

(表三)



图5



图6

三国所藏元青花大碗尺寸(表三)

名称	口径(厘米)	收藏或出土地点
青花花卉纹大碗	38.5	伊朗阿德比尔神庙
青花外松竹梅内莲池纹大碗	36	土耳其托普卡帕宫博物馆
青花外缠枝莲内八宝纹菱口大碗(图5)	40.5	土耳其托普卡帕宫博物馆
青花外松竹梅内莲池鸳鸯纹大碗	35	土耳其托普卡帕宫博物馆
青花外番莲内竹石瓜果纹敞口大碗	29.5	土耳其托普卡帕宫博物馆
元青花鸳鸯莲纹碗	30.2	1958年南京郎宅山宋晨叶氏墓 ⁵
元青花荷塘鸳鸯纹碗	30	1960年江苏省南京市中华门外郎宅山叶氏墓 ⁶
元青花龙纹碗(图6)	18	1970年北京市旧鼓楼大街 ⁷
元青花荷塘鸳鸯纹碗	16.3	甘肃省武威市凉州区南大街131号军分区 ⁸
元青花荷塘鸳鸯纹碗	17	2006年内蒙古自治区包头市郊区燕家梁 ⁹

罐 元青花罐有矮领无耳罐和高领带耳罐。矮领无耳罐为直口，肩以下渐至腹部最大处内敛，平底。（表四）高领带耳罐为直口、高领，肩部有两兽耳，最大径在上腹，腹部下收成平底。（表五）



图7



图9

三国所藏元青花矮领无耳罐尺寸（表四）

名称	口径(厘米)	收藏或出土地点
青花牡丹走兽纹大罐	42	伊朗阿德比尔神庙
青花牡丹孔雀纹大罐	28.5	伊朗阿德比尔神庙
青花鱼藻纹广口大罐(图7)	27.5	土耳其托普卡帕博物馆
青花云龙牡丹纹大罐	39.5	土耳其托普卡帕博物馆
元青花云龙纹罐	26	1966年江苏省金坛县元窖藏 ¹⁰
元青花缠枝牡丹纹罐(图9)	29	1979年内蒙古自治区包头区燕家梁 ¹¹



图8



图10

三国所藏元青花高领带耳罐尺寸（表五）

名称	口径(厘米)	收藏或出土地点
青花牡丹走兽纹双耳大罐(图8)	50	伊朗阿德比尔神庙
青花番莲牡丹纹兽耳大罐	40	土耳其托普卡帕博物馆
青花凤凰牡丹纹兽耳大罐	32	土耳其托普卡帕博物馆
元青花云龙纹铺首罐	33	1967年山东省邹城市中心店镇 ¹²
元青花牡丹纹兽耳罐(图10)	46.5	1973年安徽省蚌埠市汤和墓 ¹³
元青花云龙纹兽耳盖罐	47	1980年江西省高安市元代窖藏 ¹⁴
元青花缠枝牡丹纹兽耳盖罐	43. 3	1980年江苏省淮安县陶升夫妇合葬墓 ¹⁵

瓶 瓶根据形制可分为梅瓶、扁瓶、玉壶春瓶、象耳瓶、戟耳瓶、蒜头瓶、葫芦式瓶、梨形瓶。伊朗、土耳其所藏元

青花瓷仅见梅瓶和扁瓶，国内出土元青花瓷常见梅瓶、玉壶春瓶，而蒜头瓶、梨形瓶有少量出土，象耳瓶、戟耳瓶均收藏于欧洲、美国、日本的各大博物馆、美术馆中。因此，梅瓶和扁瓶是伊斯兰国家与中国元青花瓷的常见器形。

梅瓶 小口，卷沿，短颈鼓肩，肩以下渐收至腹部，圈足微撇，附盖，但盖多遗失。梅瓶在宋代已非常流行，但元式比宋式更为雄壮，肩部更加丰满。（表六）



图11



图12

三国所藏元青花梅瓶尺寸（表六）

名称	高(厘米)	收藏或出土地点
青花牡丹凤凰纹梅瓶	47.3	伊朗阿德比尔神庙
青花牡丹凤凰纹梅瓶	39.5	伊朗阿德比尔神庙
青花缠枝牡丹纹梅瓶	41.8	伊朗阿德比尔神庙
青花开光虫草纹八棱梅瓶	40.5	土耳其托普卡帕博物馆
青花牡丹纹梅瓶	42	土耳其托普卡帕博物馆
青花缠枝牡丹纹梅瓶（图11）	40.5	土耳其托普卡帕博物馆
青花云头开光海马牡丹纹梅瓶	43.5	土耳其托普卡帕博物馆
元青花缠枝牡丹纹梅瓶	41	1959年江苏省南京市江宁县应塘村 ¹⁶
元青花海水龙纹八棱梅瓶	46.1	1964年河北省保定市永华南路窖藏 ¹⁷
元青花缠枝牡丹纹带盖梅瓶	47.5	1980年江西高安窖藏 ¹⁸
元青花云龙纹带盖梅瓶	48.5	1980年江西高安窖藏 ¹⁹
元青花云龙纹带盖梅瓶（图12）	47	1980年江西高安窖藏 ²⁰

扁瓶 小口卷唇，溜肩，体呈扁长方形，肩部两端向下垂直到底，肩上各塑龙形、螭虎形四系，个别也无系。方形扁瓶都藏于国外，伊朗和土耳其共藏3件，（表七）日本收藏三件。中国国内并无此类器形的出土。



图13

伊、土两国所藏元青花扁瓶（表七）

名称	口径(厘米)	收藏或出土地点
青花牡丹孔雀纹四系扁瓶（图13）	36.6	伊朗谢赫萨菲神庙
青花牡丹孔雀云肩四系扁瓶	39.5	伊朗谢赫萨菲神庙
青花云龙纹扁瓶	39.5	土耳其托普卡帕博物馆

（二）图案纹饰比较分析

元青花瓷的装饰题材丰富多样，取材广泛。主要纹饰多为动植物图案，也有少量的人物故事纹饰。纹饰分主纹和辅纹。主纹常见：牡丹、莲池、蕉叶、菊花、松竹梅、葡萄、瓜果等植物纹及龙凤、鸳鸯、麒麟、孔雀、鱼等动物纹。辅纹常见卷草、莲瓣、云肩、杂宝、缠枝花等。

牡丹纹 牡丹纹是我国工艺美术作品中的传统题材。至唐代以来，牡丹被视为繁荣昌盛、幸福美好的象征。五代时，牡丹已出现在建筑物最为华丽的五彩遍装中。^[6]牡丹纹也是元青花瓷中最常见的纹饰之一，多绘成缠枝牡丹，作枝茎缠绕并呈两方连续或四方连续的波浪状。牡丹纹有两种形式：一种牡丹花蕊由三四朵花瓣组成，花瓣围绕花蕊层层向外绽放；另一种做正侧面开放状，绘成五六瓣花心，花瓣从侧面伸展开来。这两种形式常间隔出现。牡丹叶作巴掌状，四或五齿。花茎用单线勾勒或双线图画，线条流畅自然。缠枝牡丹（表八：1-4）常作为元青花瓷主纹绘制于梅瓶、大罐等肩、腹部或者大碗、大盘中心。

莲花纹 元青花瓷的莲花纹可分为缠枝莲纹、莲池图、荷塘水禽图。缠枝莲最为常见，莲瓣多用双线勾勒，莲瓣尖呈麦穗状，莲心下凹呈鸡心状，莲叶上端绘成葫芦形。缠枝莲纹多作为元青花瓷的辅纹，饰于罐、瓶、壶的肩、颈部，或碗、盘的外壁或者内壁口沿处，有时与动物图案相结合，形成走兽穿花卉的主题纹饰（表八：5-6）。莲池图是由莲花、荷蓬、荷叶组成；荷塘水禽图是莲花和水禽相结合图案。这两类莲花纹中常勾勒几笔水纹，使画面显得灵动而富有生趣。莲池图或荷塘水禽图多作为主纹饰于碗、盘中心或罐、瓶的腹部。三国的元青花瓷都绘制有莲池图（表八：7-8）或荷塘水禽图（表八：9-11）的主纹。

龙纹 龙自古以来被视为华夏民族的象征，后来成为封建帝王权利的象征。早在六朝时期龙纹已运用在陶瓷装饰中。龙纹是元青花的常见纹饰，主要饰于罐、梅瓶、扁瓶上。元青花瓷龙纹装饰也极具特色，有青花海水龙纹、青花云龙纹、青花雕龙纹等。元青花龙纹的特点：身长如蛇，头小呈扁长方体，上下唇较长，上唇显得大而尖，头上角成鹿角状。中国出土元青花瓷龙纹的龙爪为三趾或四趾，极少见

五趾。五趾龙纹仅在伊朗、土耳其所藏元青花瓷中有发现。

《元史》就有民间禁用五爪龙器物的记载。^[7]可见，元青花瓷作为当时的外销产品，能够享受宽松的待遇，从另一方面而言，元代统治者对外政策相对而言是开放的，对瓷器装饰要求并不严格。总的来说，三国的元青花瓷上的龙纹（表八：12-13）在形态上没有太大差别。

凤纹 凤是中国古代中四神之一。古称凤凰为瑞鸟，尊为百鸟之王。宋代凤有雌雄之分，雄的为“凤”，雌的为“凰”。元青花瓷的凤纹，一般绘成鸡头鹰嘴，身有鳞片，尾作花尾，分叉一至五尾不等，尾端微微内卷，凤眼画成圆形或不画。凤作为元青花瓷的常见主纹，多与缠枝花卉、龙纹、麒麟纹等相结合，组成具有吉祥寓意的图案纹饰。伊、土两国所藏元青花与中国出土元青花的凤纹（表八：5-6）基本相同。

鱼纹 鱼纹是一种具有悠久装饰历史的纹饰。新石器时期仰韶文化的彩陶罐上出现过鱼纹。唐宋以来，瓷器装饰就常拿鱼作为装饰图案，绘制出的鱼纹大都比较写实。元青花瓷也喜用鱼纹作为装饰图案，其中可分为鲤鱼、鲈鱼、鳊鱼、鲢鱼等，其形态生动、写实，常配以莲花、荷蓬、水藻等构成主纹，绘制于罐、碗的肩、腹部或盘中心。三国的元青花瓷常见鱼藻纹（表八：14-15），图中或绘制一条鱼或两条鱼。

鸳鸯纹 鸳鸯多成双成对出现，一直被人们视为爱情的象征。元青花瓷的鸳鸯纹十分常见，多与荷莲纹相结合，组成鸳鸯戏莲纹或鸳鸯卧莲纹的主纹，主要绘制于碗中心或瓶、罐的腹部。尚刚先生认为“元以前，莲池戏禽的数量不多，且构图差异很大，但在元青花中，风貌相同的这类纹饰频频出现，它们必定有一个高贵的范本。”^[8]中国出土元青花瓷的鸳鸯纹（表八：10-11）不及伊、土两国所藏（表八：9）多，仅在墓葬、窖藏中出土一两件。

三、历史背景分析

元青花大盘、大碗大部分藏于伊朗、土耳其，中国国内也有少量发现；小盘、小碗却不见于伊、土两国，且元青花大盘、大碗的尺寸大约是小盘、小碗的两倍。这是因为大盘和大碗这类特殊器物，满足了穆斯林席地而坐，一起吃饭对大型饮食器皿的需求。有文献记载，蒙古人在征服中亚、波斯、伊拉克等地的穆斯林的过程中，曾调大批军士、工匠、商人、学者等西迁。如蒙古军进占你沙不尔，把“活人杀光，仅剩四百人，这些人因有技艺而被挑选出来，并被送到














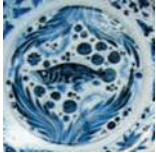

突厥斯坦，其中一些人的后裔至今仍能找到。”^[9]因此，可见元代的制瓷工匠中应该包括被蒙古人从伊斯兰国家奴役来的穆斯林。这些被奴役至中国的穆斯林工匠将使用钴蓝的技法传授给中国的制瓷工匠，甚至他们可能亲自参加了瓷器的制作和烧造。像大碗、大盘这类特殊器形的风行以及元青花瓷层数多、密而不乱、空间狭窄的装饰风格也就与他们的参与分不开。

从纹饰上看，伊、土两国与中国元青花瓷大部分同类器物的主题纹饰基本相同。显然，这些图案纹饰并不具有伊斯兰文化因素，而体现出中国传统文化的审美情趣。像绘制精美的瓜果竹石走兽纹、庭院荷塘水禽纹具有中国传统的纹饰主要出自伊、土两国所藏元青花瓷中。伊朗、土耳其所藏元青花瓷精致的图案以及繁复的构图风格应该与元朝官方参与生产有关。《元史》志三十八记载：“将作

院，秩从二品。掌造金玉珠翠、犀象、宝贝、冠配、刺绣缎匹纱罗，异样白色造作。”^[10]元代将作院分工极其细，除了浮梁瓷局专门负责烧造瓷器外，还有专门的画局。本书同卷记载：“画局。秩从八品。掌苗画诸色样制”。那么瓷器的生产应该是由将作院下属的画局事先设计好图案的粉本或者标准样，由浮梁瓷局统一生产。元青花瓷能被伊斯兰人民接受并逐渐成为他们喜闻乐见的装饰图案，不仅因为诸如凤纹、孔雀纹、龙纹、莲瓣纹、缠枝纹这些被打上中国传统文化深深烙印的图案纹饰也是伊斯兰艺术中常见的装饰图案^[11]，而且与波斯陶器的质地粗糙相比，代表高品质且光洁如玉的瓷胎及发色浓艳的瓷器品质才是伊斯兰人民真正关注的焦点。因此在没有特别的要求下，景德镇的瓷工在不改变传统图案纹饰的基础上，烧制出主纹相似、构图不同，辅纹富于变化的青花瓷既能增加产品的多样性，又能节约时间，提高生产效率，在满足内需的前提下烧制出种类、数量更多的外销瓷。

在元朝近百年的历史中，伊利汗国与元廷长期保持着良好的朝贡关系，并在元朝与西亚、欧洲的交往中始终起着桥梁的作用。^[12]伊利汗国与元朝的关系较之其他汗国更为密切。1256年，忽必烈的弟弟旭烈兀远征波斯地区，1258年攻克巴格达，建立伊利汗国，以波斯为中心，其辖地东自阿姆河，西至叙利亚，定都大不里士。蒙哥死后，为继承大汉之位忽必烈和另一个弟弟阿里不哥进行了争斗，而旭烈兀没有参与汉位的争夺。在忽必烈取得政权后，旭烈兀又及时承认了忽必烈的大汗地位，忽必烈正式任命旭烈兀为伊利汗国国王。伊利汗国所在地自古以来是中西交通要道，工商业发达，对外贸易是主要财政来

图案纹饰比较（表八）

国家纹饰	伊朗、土耳其	中国
缠枝牡丹纹	  伊朗阿德比尔神庙 土耳其托普卡帕宫	  江苏省南京市沐晨墓 ²¹ 江西省高安市窖藏 ²²
凤穿缠枝莲纹	 伊朗阿德比尔神庙	 北京旧鼓楼大街元代窖藏 ²³
莲池纹	 伊朗阿德比尔神庙	 安徽省安庆市 ²⁴
荷塘鸳鸯纹	 土耳其托普卡帕宫	  江苏省南京市叶氏墓 ²⁵ 甘肃省武威市 ²⁶
龙纹	 伊朗阿德比尔神庙	 河北保定市窖藏 ²⁷
鱼藻纹	 伊朗阿德比尔神庙	 湖南省常德市 ²⁸

源。元廷与伊利汗国使者往来频繁，经济文化交流频繁，互通有无。中国的纸钞和雕版印刷术被介绍到那里，在古波斯语中，“钞”这个汉语介词一直使用到今天。《元史》本纪二十二《武宗一》：至大元年……十一月……中书省臣言：“回回^[13]商人，持玺书，佩虎符，乘骚马，名求珍异，既而以一豹上献，复邀回赐，似此甚众。”^[14]经常进宝的回回商人往往要求皇帝的回赐。因此，伊斯兰国家所藏的部分元青花瓷可能是元廷的贡品，但并不长久归属宫廷，或赏赐给与元朝关系密切的伊利汗国，或回赐于回回商人也或卖给穆斯林的富商。这些贡品瓷上就应该绘制着蒙古人统治下代表中国传统文化的图案纹饰。

◇图片出处

- 1 古湘，陈柏泉，介绍几件元、明青花瓷器。文物，1973(12)
- 2 中国社科院考古研究所，北京市文物管理处等，北京后英房居住遗址。考古，1972(6)
- 3 张柏，中国出土瓷器全集 8，北京：科学出版社：2008，101
- 4 张柏，中国出土瓷器全集 8，北京：科学出版社：2008，200
- 5 叶佩兰，元代瓷器，北京：九州图书出版社，1998
- 6 张柏，中国出土瓷器全集 7，北京：科学出版社：2008，157
- 7 中国科学院考古研究所，北京市文管市，元大都的勘察和发掘。考古，1972(1)，19-27
- 8 王辉，中国出土瓷器全集 16，北京：科学出版社：92
- 9 张柏，中国出土瓷器全集 4，北京：科学出版社：200
- 10 张柏，中国出土瓷器全集 7，北京：科学出版社：163
- 11 张柏，中国出土瓷器全集 4，北京：科学出版社：230
- 12 张柏，中国出土瓷器全集 6，北京：科学出版社：198
- 13 张柏，中国出土瓷器全集 8，北京：科学出版社：204
- 14 刘裕黑，熊琳，江西高安市发现元青花、釉里红等瓷器。文物，1982(4)：58-60
- 15 张柏，中国出土瓷器全集 7，北京：科学出版社：164
- 16 张柏，中国出土瓷器全集 7，北京：科学出版社：2008，160
- 17 张柏，中国出土瓷器全集 3，北京：科学出版社：2008，219
- 18 刘裕黑，熊琳，江西高安市发现元青花、釉里红等瓷器。文物，1982(4)：58-60
- 19 刘裕黑，熊琳，江西高安市发现元青花、釉里红等瓷器。文物，1982(4)：58-60
- 20 刘裕黑，熊琳，江西高安市发现元青花、釉里红等瓷器。文物，1982(4)：58-60
- 21 张柏，中国出土瓷器全集 7，北京：科学出版社：2008，160
- 22 刘裕黑，熊琳，江西高安市发现元青花、釉里红等瓷器。文物，1982(4)
- 23 中国科学院考古研究所，北京市文管市，元大都的勘察和发掘。考古，1972(1)
- 24 张柏，中国出土瓷器全集 8，北京：科学出版社：2008，101
- 25 张柏，中国出土瓷器全集 7，北京：科学出版社：2008，157
- 26 王辉，中国出土瓷器全集 16，北京：科学出版社：92
- 27 张柏，中国出土瓷器全集 3，北京：科学出版社：2008，219
- 28 古湘，陈柏泉，介绍几件元、明青花瓷器。文物，1973(12)：64-66

注释：

- [1] 南京博物院等：《扬州唐城遗址一九七五年考古工作简报》，《文物》，1977年第9期。
- [2] 浙江省博物馆：《浙江两处塔基出土宋青花瓷》，《文物》，1980年第4期。
- [3] Ayse Erdogan: 《土耳其托普卡帕宫博物馆所藏中国瓷器》，许明主编，《中国元瓷》，上海社会科学出版社，2007年，第149页。
- [4] Regian Krah, Chinese Ceramics in The Topkapi Saray Museum Istanbul, Philp Wilson Publishers, 1986.
- [5] John Alexander Pope, Chinese porcelains from The Ardebil Shrine, London, 1981.
- [6] 《营造法式》将五彩遍装列为上等，主要应用于宫殿寺庙的主要殿堂。
- [7] 马希柱：《中国青花瓷》，上海古籍出版社，2001年，第53页。
- [8] 尚刚：《唐元青花叙论》，《中国文化》，1994年第1期。
- [9] [伊朗]志费尼：《世界征服者史》上册，内蒙古人民出版社，1980年，第187页。
- [10] 宋濂等：《元史》，中华书局标点本，1976年，第1487页。
- [11] 周廷栏：《波斯图案》，河南美术出版社，1992年，第1页-75页。
- [12] 马建春：《蒙一元时期的波斯与中国》，《回族研究》，2006年第1期。
- [13] 色目三十一种之一。《蒙兀儿史》载：“蒙兀西征，不暇深辨，举天山南北，葱岭东西，凡奉摩诃末(即穆罕默德)信徒，不以波斯、吐火罗、康居、乌孙、大食、突厥，通谓之回纥，而又不能正言，声讹为‘回回’。”吴水存《在元纪年青花瓷器及相关问题的研究》一文中提到，元时称穆斯林为“木速鲁达”或“木速蛮”这是根据波斯音译而来，而当时汉文史籍中通常称穆斯林为“回回”。
- [14] 宋濂等：《元史》，《中华书局》标点本，1976年，第505页。